

AMICARTE 51 N° 122

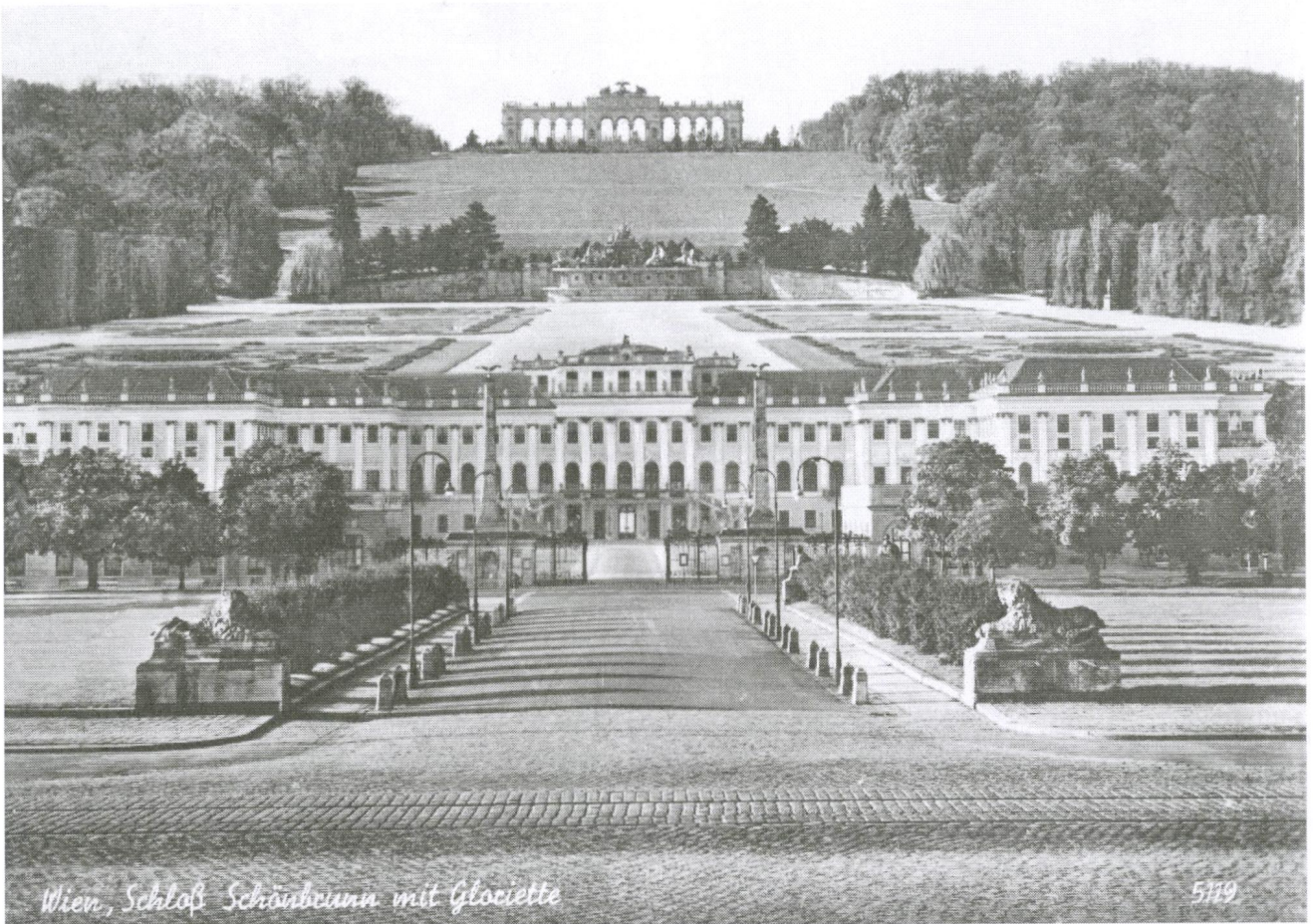
DÉCEMBRE 2019



M.-T. M.

M. VALLÉ

ASSOCIATION MARNAISE DES COLLECTIONNEURS
DE CARTES POSTALES ANCIENNES ET MODERNES



Vienne. Château de Schönbrunn et la Gloriette (CPSM).

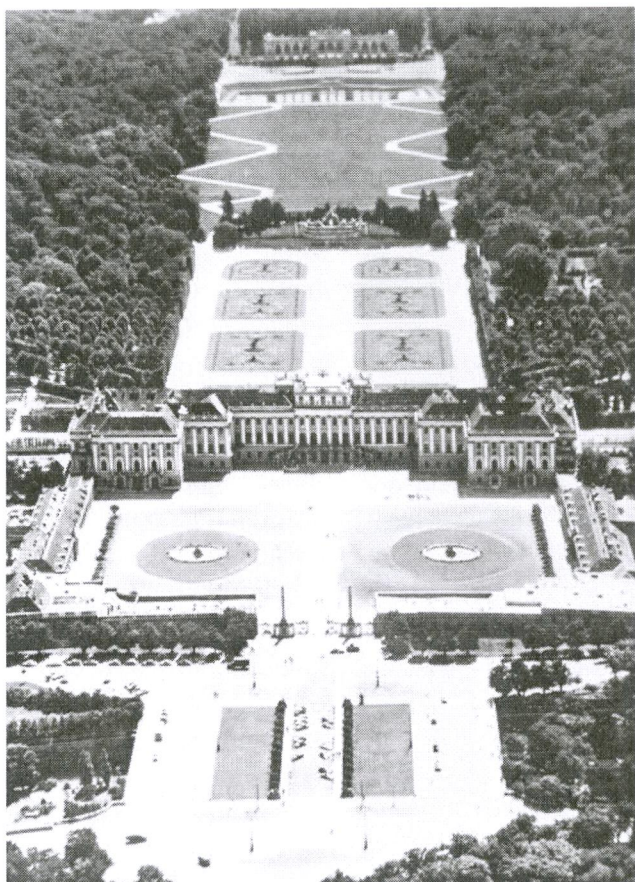


Vienne - Schönbrunn.
La belle fontaine.



Vienne - Schönbrunn.
Statue de Johann Strauss.

Les statues du château de Schönbrunn



Etre cartophile n'interdit pas d'être érudit car visiter un monument ne se limite pas à en acheter les cartes postales.

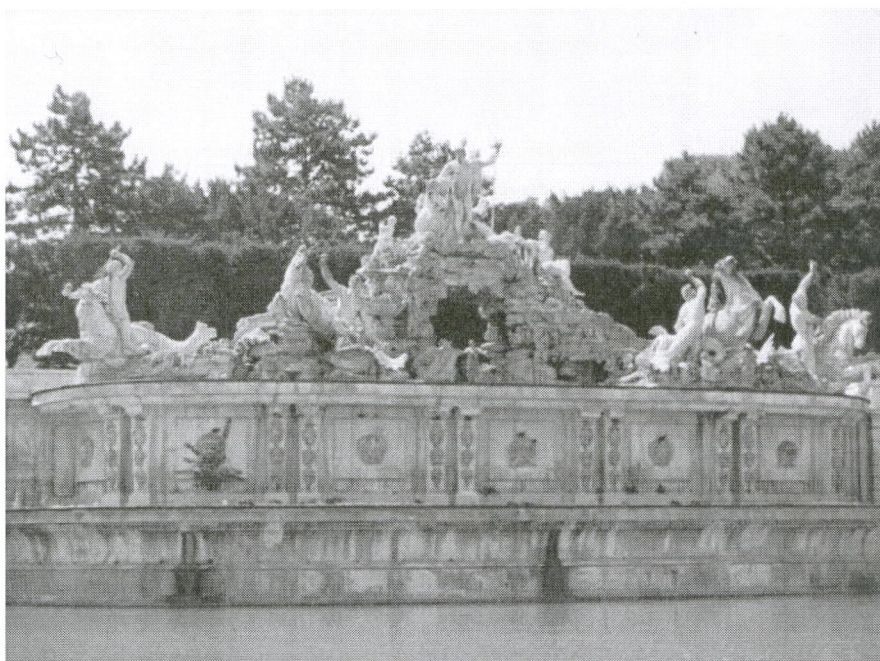
Le palais le plus beau, par delà ses qualités esthétiques, dissimule la pensée de son créateur; c'est ce que les critiques d'art appellent « *la démarche intellectuelle* » et les jardins des palais royaux résultent de la connaissance de leurs créateurs mais aussi de celui qui paye, à savoir le roi, que ce soit à Schönbrunn, à Versailles ou ailleurs.

Aussi surprenant qu'il y paraisse, les statues du jardin du château autrichien nous rappellent le cheminement spirituel de l'individu à partir de l'antique religion grecque. En

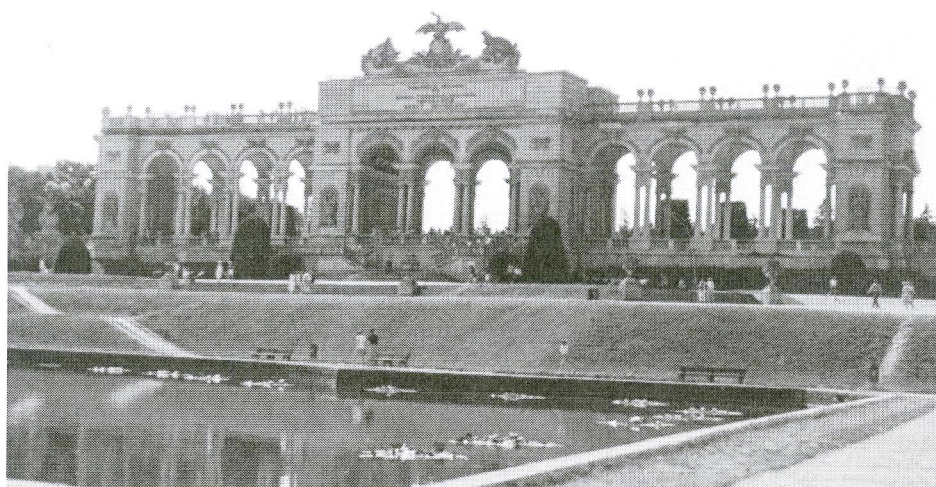
voici quelques exemples à partir de Schönbrunn dont la construction du château et de ses jardins est confiée en 1696 par l'empereur Léopold 1er à l'architecte Jean-Baptiste Fischer von Erlach. C'est de 1770 à 1780 que les jardins sont aménagés par Johann Friedrich von Hohenberg et Johan Christian Wilhelm Bajer. Schönbrunn est le nom d'une « *Belle fontaine* » qui aurait été découverte en 1619 par l'empereur Matthias (1457-1619).

L'évolution spirituelle est une démarche individuelle qui se fonde sur un travail intérieur. Le but à atteindre est défini par la formule grecque : « *Connais toi toi-même et tu connaîtras l'univers et les dieux* ». Il ne s'agit pas de connaître l'intérieur de son corps, ce qui relève de la médecine, mais de connaître l'intérieur de son âme. La partie la plus importante et donc la plus incomprise est le « *toi-même* ». Il impose de connaître son âme par un travail personnel et non pas en demandant un schéma à celui qui sait car l'élève possède en lui une connaissance infinie. Demander à d'autres ce que l'on peut trouver en soi est un adultère spirituel.

Quand l'élève est prêt, le maître apparaît et ce dernier a pour rôle, non pas de perfectionner un débutant, mais de former un futur maître. Si les phrases de l'enseignant sont bien comprises,



Le bassin de Neptune (Photo D. Tant).



Ci-dessus (Photo D. Tant) : la gloriette ornée de nombreux symboles, comme l'aigle (l'animal qui vole le plus haut et donc se rapproche le plus du soleil qu'il peut voir de face). Il tient dans son bec une couronne ronde qui rappelle la forme de la porte du paradis. La cuirasse et le bouclier symbolisent la protection dont bénéficie l'initié contre la magie noire, le mauvais œil, etc...

(ci-dessous, la Gloriette, carte photo des années 30)



l'élève doit progresser par des efforts simples et peu douloureux. Pour symboliser cette ascension spirituelle sans gros effort, le jardin de Schönbrunn monte doucement jusqu'au sommet et lorsque l'élève est arrivé au but, il a rejoint son créateur, son « père éternel », le dieu individuel qu'il a prié sa vie durant. C'est la gloire suprême d'où le nom de « gloriette » attribué à ce monument.

Ce parcours intérieur demande de la persévérance et d'avoir la foi dès le départ pour demander l'autorisation, ce qui se traduit par l'apparition d'un volatile. L'élève doit aussi développer la méditation ainsi que l'observation nocturne et

diurne car des phénomènes se produisent, comme l'apparition d'une tache bleue dont l'agrandissement semble provoqué par des vagues. Ceci est important car, au fil des mois ou des années la tache s'agrandit et un point doré apparaît, expliquant le dicton « *le soleil se trouve par delà la mer* ». Cette étape est rappelée à Schönbrunn par la grande fontaine dédiée à Neptune, le dieu des mers, des océans, des fleuves, des sources, des lacs. Il a tous pouvoirs sur les eaux mais il cause aussi les tremblements de terre ce qui est utile à l'élève pour connaître sa seconde révélation car, une nuit, il verra apparaître ce qui provoque les rêves et c'est la révélation du Graal.

La fontaine de Neptune est ornée de chevaux. Cet animal est jugé très noble par sa crinière mais aussi par le fait qu'il tire le char d'Apollon, le dieu solaire, à travers le ciel.

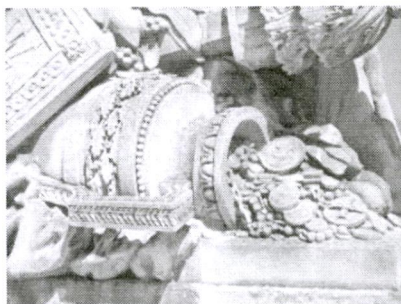
Les jardins en étoiles nous rappellent à la fois nos origines puisque la vie

n'a pas commencé sur terre mais aussi notre destin puisque l'humanité devra rejoindre une autre étoile après avoir accompli son évolution. Il est à remarquer que depuis plusieurs décennies





Les flancs de la gloriette sont décorés de symboles expliquant, comme ici à gauche, que les serpents du caducée de Mercure ont atteint le sommet du vase d'élection, et à droite que l'élu bénéficie des cornes d'abondance.



La cuirasse de l'élu repose sur un foisonnement de trophées, de cornes d'abondance (ci-dessus à gauche), de trésors (ci-dessus au centre) et de lions (ci-contre à droite), le roi des animaux doté d'une crinière généreuse

nous envoyons de plus en plus d'hommes dans l'espace.

Au sommet du parc nous trouvons la gloriette non habitable et ajourée ce qui permet de partir vers tous les points de l'univers.

Les statues

Le bassin de Neptune et la gloriette représentent les grandes étapes du chemin spirituel. Mais l'élève doit également se transformer, acquérir certaines qualités et se méfier des pièges sur sa route tout en sachant qu'une chute sur le chemin n'est jamais un échec définitif. Tout ceci est représenté par des personnages grecs dont voici quelques exemples, le lecteur devant découvrir ce qui n'est pas écrit ici.

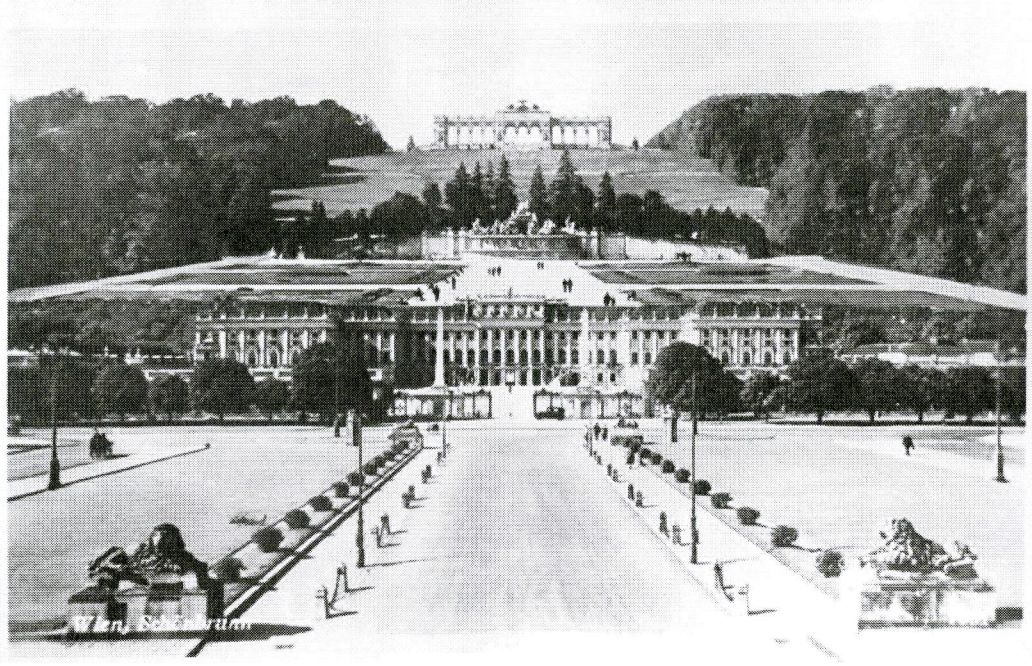
Angérone était considérée à l'époque baroque et à la Renaissance comme la déesse de la discrétion nécessaire sur cette voie car « *celui qui parle ne sait pas et celui qui sait ne parle pas* ». Celui qui

veut connaître la signification d'un symbole, ce langage divin, doit chercher la signification dans les livres, mais aussi et surtout se poser les questions à lui-même. Là se trouve la véritable méditation qui relie l'ego au divin et s'obtient par un entraînement simple. Au début les réponses arrivent après plusieurs jours puis de plus en plus rapidement au point qu'à un moment l'élève vit dans les réponses. À ce moment il a la connaissance qui est une nouvelle naissance...



Angérone (Photo D. Tant)

Parc, château et
gloriette (Carte
photo des années
50-60).



Jason rap-
porte la Toison
d'or, le dragon
vaincu à ses
pieds. Il a at-
teint le but de
tout élève en
spiritualité.
Mais il doit
vaincre d'abord
le dragon qui
symbolise l'im-
pureté de ses
désirs et le tuer
revient à s'af-
franchir défini-
tivement de
leurs chaînes.
Mais il se
contente d'en-
dormir la bête



Jason (Photo D. Tant)

par un philtre préparé par Médée. Hélas il reste soumis par Médée car il n'a pas compris qu'il ne faut pas endormir mais tuer le désir. Ici encore il faut préciser que les désirs, bien qu'ils soient bas (avarice, vols, luxure, orgueil, etc...) doivent être éliminés autant que les désirs élevés (souci de convertir, d'aider etc...) car au moment de mourir tout peut nous faire revenir sur terre. Seul celui qui est vraiment humble, modeste, détaché de ce monde et qui applique le « lâcher prise » peut obtenir sa libération.

Voici **Minerve**, une des plus importantes déesses. Elle est née de Jupiter qui, ayant un mal de crâne, se fit ouvrir la tête par Vulcain et Minerve apparaît armée et d'un âge avancé. Cela signifie qu'une fois sur le chemin spirituel, à chaque vie notre élève naît avec une avance en ce domaine. Celui qui commence son chemin à 60 ans, commencera dans la vie suivante (par exemple) à 45 ans, puis à 32... jusqu'à naître initié comme le bouddha Ca-
kya Muni. C'est elle qui donne aux Athéniens l'olivier qui procure l'immortalité en plus de la connaissance qu'elle a dispensée. Voilà pourquoi nos académiciens qualifiés d'immortels aujourd'hui ont (symboliquement) la connaissance qui leur indique ce qui, en eux, est immortel. Sous le nom de Pallas, elle pro-



Minerve (Photo D. Tant)



tège les héros, ceux qui sont prêts à sacrifier ce qu'il y a de plus important pour eux afin d'obtenir la vie é t e r n e l l e comme l'ont fait les martyrs.

Elle possède 88 surnoms rappelant que la Vérité n'est pas détenue par un seul individu. C'est elle qui prend en charge Erichonius, un enfant boiteux et contrefait. Elle sait que les infirmes et han-

dicapés paient les actes de leurs vies antérieures et ainsi se rapprochent de l'éternel. L'animal de Minerve est la chouette, animal qui vit la nuit et rappelle que l'initié ne rêve pas : il reçoit des messages.

Hercule est sans doute le héros le plus connu de la mythologie. Il a eu de nombreux enfants, comme le prophète a de nombreux fidèles. Mais ici il joue un rôle moins glorieux. Omphale la reine de Lydie l'achète et lui impose 3 années d'esclavage pendant lesquelles Hercule doit s'habiller en femme et faire le ménage. Ces tâches indignes lui ont permis d'accéder à de plus hautes fonctions. N'oublions pas que Cendrillon ayant accepté de faire le ménage a pu devenir princesse.

D'ailleurs voici comment les membres de la famille de Habsbourg entraient après leur décès dans la crypte des Capucins par une cérémonie d'admission (Einlasszeremonie) :

Le carrosse contenant le corps du défunt se présente à la porte de la crypte des Capucins où se trouvent les sarcophages des Habsbourg. Le Héraut frappe à la porte. À l'intérieur une voix forte lui demande : « *Qui désire l'admission ?* »

Le héraut donne le nom du défunt et tous les titres qu'il a portés durant sa vie.

La voix à l'intérieur répond : « *nous ne le connaissons pas* ».

Le héraut frappe une seconde fois à la porte.

La voix à l'intérieur répond à nouveau : « *qui désire l'admission ?* ».

Le héraut donne le nom du défunt suivi de ses titres en abrégé.

La voix répète : « *nous ne le connaissons pas* ».

Le héraut frappe une troisième fois.

La voix à l'intérieur demande : « *qui désire l'admission ?* »

Mais cette fois le héraut donne simplement le nom du défunt et précise : « *un mortel et pauvre pécheur* »

À ce moment la porte de la crypte s'ouvre et le cercueil peut y entrer.

Ou plutôt s'ouvrirait et entrerait car Otto de Habsbourg est le dernier de sa lignée à en bénéficier et l'Einlasszeremonie ne sera plus jamais pratiquée.

Statue d'une **nymphé de Flore** non identifiée. Ce sont des divinités qui vivent longtemps sans jamais vieillir. Elles sont donc devenues quasi-immortelles. Mais quiconque aperçoit une nymphé est pris d'une sorte de folie comparable à l'état dans lequel se trouve le profane qui se jette é p e r d u m e n t dans la recherche métaphysique car « trop de lumière en un seul jour ne peut qu'obscurcir le cerveau ».

La bacchante présente une autre particularité de la recherche



Nymphé de Flore non identifiée
(Photo D. Tant)



Hygie (Photo D. Tant)

spirituelle. Elles se livraient à des danses avec des mouvements compulsifs et spasmodiques qui rappellent les cas de possession par un esprit étranger. C'est le risque encouru par celui qui ne prend pas de précaution en matière de médiumnité.

Ci-contre, Hygie. Voici une autre particularité de l'évolution spirituelle : c'est la faculté de guérir par le magnétisme représenté ici par Hygie la déesse de la santé.



Vesta (Photo D. Tant)

Vesta. ici la protectrice de la famille et du foyer tient à la main une lampe de laquelle sort le feu éternel, rappelant l'étincelle divine dont chacun de nous est pourvu dans son âme.

Esculape. Ici le dieu de la médecine tient un bâton autour duquel s'enroule un serpent, première étape du développement de Kundalini, le bâton de mercure repris par les médecins où deux serpents atteignent

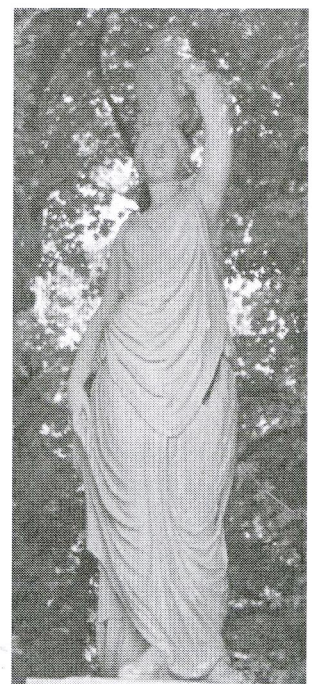
un sommet orné de 2 ailes. Ces serpents volants, symboles du dédoublement astral, ont donc des plumes comme Quetzalcóatl, le serpent à plume des mayas.

Ces serpents situés dans la couche magnétique de l'individu, doivent être développés en douceur car leur réveil brutal provoquerait des brûlures accompagnées par un sifflement semblable à celui de serpents. La respiration et la maîtrise de l'imagination permettent d'obtenir ce résultat à la fin d'un parcours réalisé sous contrôle.



Esculape (Photo D. Tant)

Cérès et Bacchus (ci-dessous). Ici sont célébrés la déesse de l'agriculture (Cérès) et du vin (Bacchus). L'ensemble symbolise la fertilité qui se renouvelle chaque année comme la réincarnation. La plante possède la graine qui germera au printemps suivant et donnera une nouvelle plante. L'homme possède dans son âme l'ego qui reviendra habiter un corps de nouveau-né. La mort entre deux vies permet d'oublier nos ennemis d'antan. C'est donc un bienfait de ne plus nous souvenir de nos dernières vies.



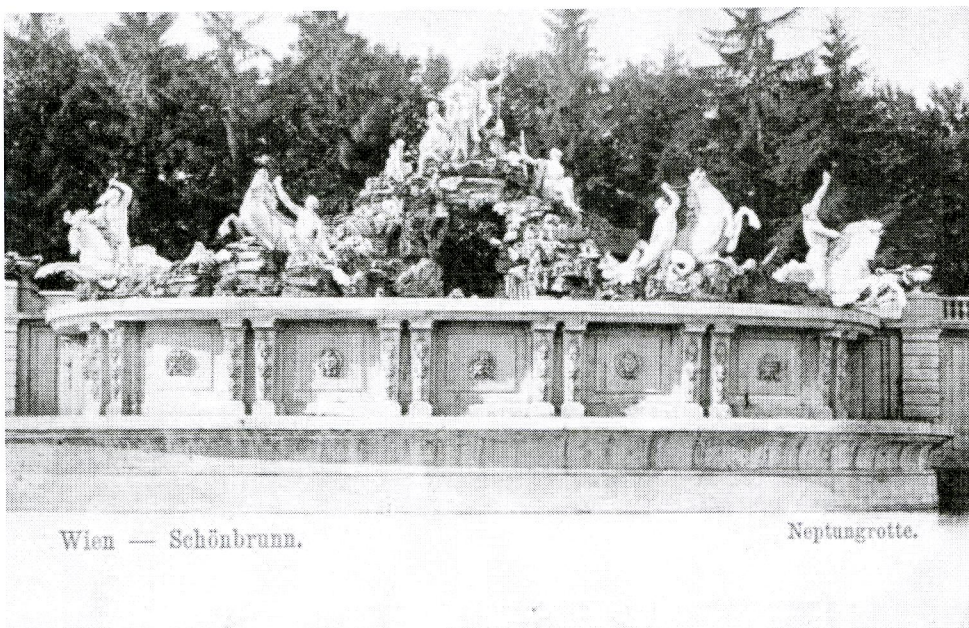


Schönbrunn - La Gloriette (carte de 1899).

Schönbrunn - Plan rapproché sur la Gloriette (carte de 1901).

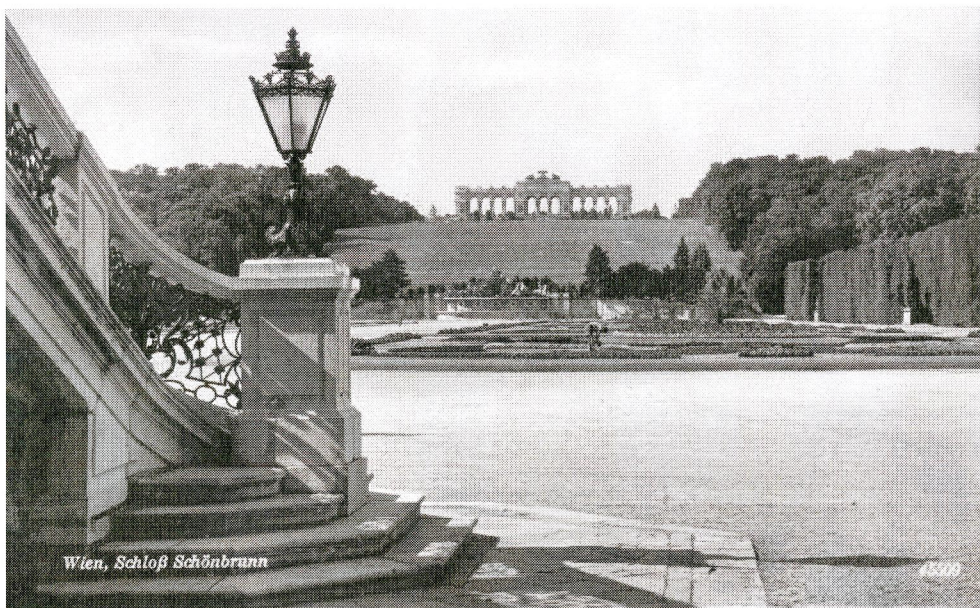


Schönbrunn - La Grotte de Neptune.



Wien — Schönbrunn.

Neptungrotte.

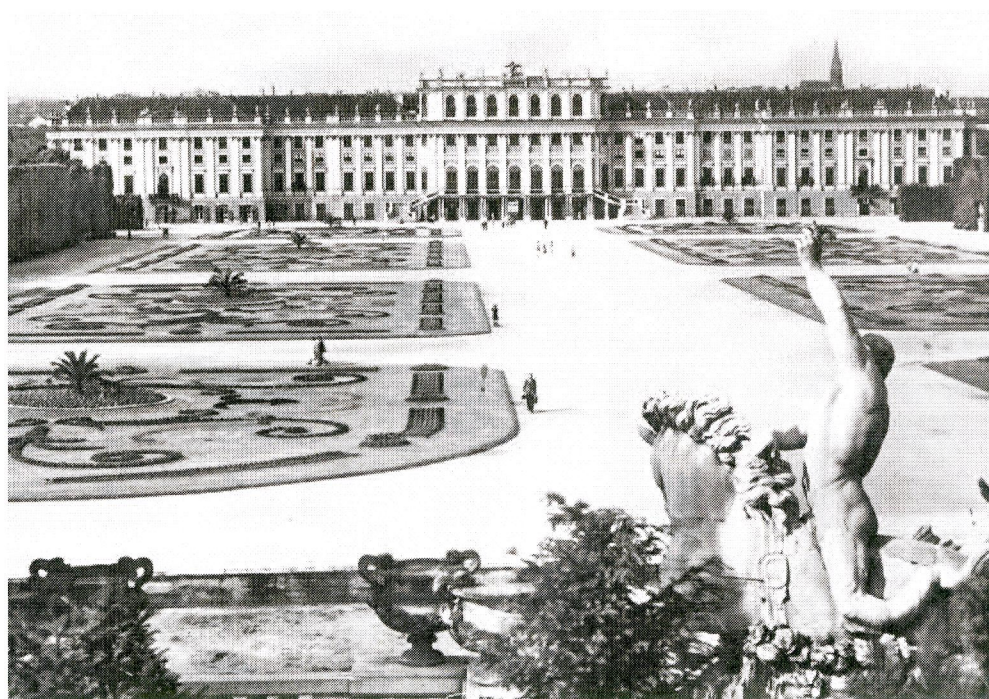


Schönbrunn -
Depuis le château, en
direction de la Gloriette
(CPSM).

Wien, Schloß Schönbrunn

4500

Le Château de
Schönbrunn (CPSM).



Vienne. Schönbrunn -
Les ruines romaines.

Wien—Schönbrunn.

Röm. Ruine.